

ӘӨЖ 821.512.122 09.01

Геогр. ғылымд. докторы Қ.Т. Сапаров *
А.Е. Егинбаева *
Д.М. Кунбасова *

ГЕОАҚПАРАТТЫҚ КАРТОГРАФИЯЛАУ ӘДІСІНІҢ ТОПОНИМИЯЛЫҚ ЗЕРТТЕУЛЕРДЕГІ РӨЛІ

*КАРТОГРАФИЯЛЫҚ ӘДІС, ТОПОНИМДЕР, ГЕОЖҮЙЕ, АРЕАЛДАР,
ЛАНДШАФТТАР, КӨНЕ КАРТАЛАР, ГЕОАҚПАРАТТЫҚ
КАРТОГРАФИЯЛАУ, ТОПОНИМИКАЛЫҚ АТЛАС*

Бұл мақалада топонимиканың көкейтесті мәселелері қарастырылады. Сонымен қатар геоақпараттық картографиялық әдістердің топонимикалық зерттеулердегі пайдалану мүмкіншіліктері жөнінде сөз болады.

Ландшафттық-топонимикалық карталарды құрастыру кезінде геоақпараттық картографиялық әдісі кеңінен қолданылады. Нәтижесінде әртүрлі масштабтағы топографиялық, геологиялық, гидрологиялық, геоморфологиялық, топырақ, өсімдіктер, жануарлар дүниесінің карталары, сызбалар, GPS аппаратының көмегімен жүргізілген далалық бақылаулар нәтижелері және тарихи-мұрағаттық, көне картографиялық деректер пайдаланылады. Географиялық карталарда көптеген мәліметтер бар, яғни өткен тарихтан мол ақпараттар алуға және топонимдердің жазылуы, орналасқан жерін анықтауға мүмкіндік туындайды. Топонимиядағы ең күрделі мәселелер: материалдар жинау, оларды өңдеу, этимологиясын нақты анықтау болып табылады. Кез келген топонимикалық зерттеулер жүргізген кезде, географиялық атауларды жинақтау, бұрынғы атауларын қалпына келтіру мәселелері туындайды. Картаның топонимиялық зерттеулерде маңызды рөл атқаратыны ерте заманда да белгілі болған. Мәселен ежелгі қытайлар, римдіктер, гректер құрылыс жолдарын, егістік, арықтар қазу т.б. жұмыстарды жүргізген кезде *топонимиялық әдісті* (оның ішінде картографиялық) пайдаланған. Орта ғасырда өмір сүрген ғұлама ғалым Махмұт Қашғаридің құрастырған картасында (шеңбер тәріздес) көптеген көне топонимдер жөнінде мол мәліметтер берілген. Н.И. Надеждин «Орыс әлемінің тарихи

* Л.Н. Гумилев атындағы Еуразия ұлттық университеті, Астана қ.

географиясының тәжірибесі» атты еңбегінде географиялық карталардың топонимиялық зерттеулерде маңызды рөл атқаратынын ондағы нысандарда көптеген ақпарат жүйесі бар екендігін атап көрсетеді. Ол жөнінде оның қанатты сөздерінен байқауға болады. Әрбір жер-су атаулары сол жердің табиғи құжаты болып табылады. «Жер дегеніміз – адамзат баласының тарихи-географиялық атауларда жазылған кітабы» [9]. Топонимдердің уақыттық көне және қазіргі қазақ тілі және кеңістік жергілікті диалектілер мен говорлар айырмашылықтарын бейнелеу мақсатында диахрондық және синхрондық талдаулар жасаудың маңызы зор. Бұл талдауларды көне географиялық карталар мен ғылыми еңбектер негізінде жүргізуге болады [5]. Мысалы: 1627 жылы жарық көрген А. Макшеевтің «Үлкен Сызба Кітабындағы» [6] және швед Густав Ренаттың «Жоңғария картасына» (1716...1733 жж.) [7] талдау жасап, бұл еңбектердегі географиялық атауларды өз заманындағы топонимдермен сәйкестендіру бағытындағы еңбектерін ерекше айтуға болады. Мысалы, А. Макшеевтің пікіріне сәйкес, «Үлкен Сызба Кітабында» берілген *Аснага* және *Кууей* өзендерінің аттары кейіннен Бұлдырты және Қандығайты, ал Сауық өзенінің аты Торғай, Сун гурлук (мүмкін Күңгірлек) өзені Хобда (Қобда), Бозын-Гинчаль-Ильген (Бөзінген салған болуы мүмкін) өзенінің аты Улка-як (Өлкейек) болып өзгерген [6].

Павлодар облысының көне топонимдері С.У. Ремезовтың (1697 ж.) картасында көрініс тапты. Ертістің сол жағалауында С.У. Ремезовтың картасында батысқа қарай «Шабакта (Шабакты) арал», «*Шепелеу жар*», одан әрі «Яр (жар) Аллабердыев», «*Старой Иртыш*», бұл Алға айылы тұсында; одан әрі Қызыл жар т.б. топонимдер. Керегежардан батысқа қарай «*Белые воды*» (Ақсу), «*Острог Калмыцкой*», одан әрі «*Урочище Кабалгансун (мечать пустой)*», одан әрі «*Урочище Долон (жеті) Карагай*», одан әрі «*Озеро Енкуль*» т.б. Бұл тұста С.У. Ремезовтың Ертістің оң жағалауындағы топонимдердің кейбіреуін сол жағалауға шығарып жібергені көрінеді. Дегенмен бұл көне картада Орта Ертіс өңірінің негізгі топонимикалық нұсқасы жақсы сақталған деп айта аламыз (сурет 1) [1].

Алайда, аталған топонимдердің бұрмалану ерекшеліктерін сөз тіркестері арқылы аңғаруға болады. Ф. Усовтың еңбектерінде Ертістің бойында «Коряков Яр» атауы туралы мол мәліметтер бар [14]. Бұл деректер «Коряков Яр» немесе «Кереге жар» деген топонимиялық атаулардың XVII ғасырдың басында кең айналыста болғанын және географиялық нысана – бағдар есебінде жақсы қызмет жасағанын білдіреді.



Сурет 1. С.У. Ремезовтың «Сібірдің Сызба» картографиялық еңбегіндегі Ертіс өзенінің бойында орналасқан географиялық нысандар (1697 ж.) [1].

«Кереку жардан батысқа қарай» «Урочище 9-ти бугров», одан әрі «Бакланная заострова, Рыбная», одан әрі «Качир» (Кашыр), 8-яров урочище рыжых жеребцов (Осморыжьск), солтүстікке қарай «Ирлытют Яр» (Үрлітүп), «Сайгачий Яр» (Сайғақ жары) болып жалғасып кете берді. Кереге жардан шығысқа қарай «Верблюжий Яр», «Толокнянные горы», одан әрі «Жәмші» (Ямыш) көлі және т.б. орографиялық және гидрографиялық нысандар бейнеленген деуге болады [1]. Бұл нысандардың барлығы өткен тарихтан мол геоэкологиялық ақпараттар береді. Сондықтан топонимиялық ерекшеліктерді анықтаған уақытта географиялық карталар жиі қолданылады. Өйткені карталарда сандық және сапалы сипаттамалар беріліп, зерттеуге мүмкіндік туындайды [12].

Ішкі Азияны зерттеушілердің ішінде топонимика мәселелеріне айрықша көңіл бөлген тұңғыш ғалым, әрі ағартушы шығыс халықтарының география саласында айтарлықтай жемісті ғылыми зерттеулер жүргізген Ш. Уәлиханов. Географиялық саяхаттар нәтижесінде жинаған жер-су атаулары, мәліметтері кейінгі ұрпақ үшін баға жетпес мұра болып табылады [4].

Ареалдық (лат. *Area* – алаң, кеңістік) лингвистиканың негізін ХХ ғасырдың бас кезінде Италияда пайда болған неолингвистер мектебі (Дж. Бонфанте, Дж. Бартони, Дж. Бартоли т.б.) қалағаны белгілі. Алайда, ХІХ ғасырдың екінші жартысында диалектілердің таралу аймағын көрсету үшін бұл әдісті Й. Шмидт, Г. Венкер, Ф. Вредэ сияқты ғалымдар кеңінен пайдаланған еді [3].

Кейбір деректер бойынша тілдердің араласуы, тілдік одақтар және конвергенция құбылысы туралы А. Шлейхер, Г. Паул, И.А. Бодуэн де Куртенэ, Г. Шухардт, Н.С. Трубецкойлар да өз ойларын неолингвистерге дейін айтып үлгерген көрінеді. Соған қарамастан ареалдық тіл білімінің негізгі терминдері мен принциптерін қалыптастырған неолингвистер деп танылып жүр [15].

Бір тілдің немесе тілдер тобының өзара байланысын, қарым-қатынасын зерттеуде ареалдық әдіс салыстырмалы және типологиялық әдістермен тең дәрежеде тұрады. Өкінішке орай, ареалдық тіл білімі компаративистикалық және типологиялық тіл білімдерінің көлеңкесінде қалып келеді. XIX ғасырда өмір сүрген Ф. Бопп, Р. Раск сияқты тіл білімінің алыптары, олардың шәкірттері тілдердің туыстығын дәлелдеу үшін тарихи-салыстырмалы әдісті дәріптеп әкетті де, ареалдық әдіс назардан тыс қала берді. Осы кемшілік тіл білімінде күні бүгінге дейін сезілуде.

Ареалдық тіл білімі конвергенция процесімен (туыс не туыс емес тілдердің бір-біріне әсер етіп, жақындасуы), аралас тілдер мәселесімен, тілдер одағымен, қос тілділікпен, диалектілердің таралу аймағымен тығыз бірлікте болады. Өйткені ғасырдың басында Ж. Жильерон мен Э. Эдмонның «*Францияның лингвистикалық атласы*» (1910 ж.) жарық көргеннен кейін, тіл білімінде географиялық әдісті пайдалану өрістеді. Артынша Италия, Румыния, Испания, Швейцарияның диалектологиялық атластары бірінен кейін бірі басылып шықты [2].

Сонымен бірге ареалдық зерттеу әдісін (ол картографиялық, изоглостық, лингвистикалық география әдістері деп те аталады) лексикологияның ономастика саласына қолдануға болатыны анықталды. Топонимикалық ізденістерге картографиялық деректерді пайдалану әдісін алғаш сәтті қолданғандардың бірі – Ф. Энгельс. Ол өзінің «*Франкский диалект*» атты еңбегінде топонимдерге жасаған тілдік талдауларын бекіту үшін 1:200 000 масштабтық топографиялық картаны пайдаланып отырған [16].

Картографиялық әдістердің жиі қолданылуы, географиялық тұрғыдағы топонимиканың біршама дамуына және топонимиялық атластар жөнінде алғашқы мәліметтер Швецияда (*Швецияның топонимиялық атласы, 1942 ж.*), кейінірек Венецияның (*Тридентина*) топонимиялық атласы (*atlante, 1953 ж.*) жарыққа шықты [10].

1966 жылы Лондон қаласында өткен IX Халықаралық ономастикалық конгресте дүние жүзінің гидрономиялық атласын құрастыру жөнінде мәселелер қозғалды. Сонымен қатар «*Чехияның*

топонимиялық атласы», әр түрлі масштабтағы басқа да атластар құрастырылды.

Кеңестік Ресейде картографиялық әдісті алғаш ғылыми тұрғыда қалыптастырған К.А. Салищев оның өркендеуіне айтарлықтай үлес қосты [11]. Содан кейін В.А. Никонovтың «Орыс жұрнақтарының географиясы» (1959 ж.), А.С. Стрижактың «Украинадағы ономастика» сияқты еңбектерінде топонимдердің, топоформанттардың таралу аймағын көрсету мақсатында, картографиялық әдіс молынан қолданыс тапқан [3].

Географиялық атауларды зерттеуге картографиялық әдістің дендеп енуі қалай болса солай жүрмей, бірізді болу үшін, Е.М. Поспелов 1971 жылы «Топонимика және картография» атты еңбегін жазды. Мұнда жер-су аттарын зерттеуде *картографиялық әдістің* алатын орнын көрсетіп, оның топонимикамен ажырамас бірлікте болатынын дәлелдеп берді [11].

Топонимикада бұл әдісті пайдалану тиімді екені уақыт өткен сайын айқын көріне бастады. Топонимдердің, оның ішінде гидронимдер, оронимдер т.б., таралу аймағын айқындауда, жер бетінің бедерін атауға қарап ажыратуға, әр түрлі географиялық терминдердің, форманттардың шым-шытырық іздерін табуда картаға түсіру, картамен жұмыс істеу өзін-өзі ақтады. Ономастиканың, антропоним, космоним сияқты басқа салаларына да изоголостық зерттеу әдістері кеңінен қолданыла бастады.

Топонимика қазіргі кезде дербес ғылым саласы ретінде қалыптасып қалғанымен, ол әуел бастан тіл білімі, тарих және география ғылымдарына тәуелді болып келеді. Жер-су аттары осы аталған нысаны бола алады. Ареалдық әдіс топонимиканы географиямен тығыз қарым-қатынасқа түсіріп, атау мен нақты түрде бірге қарауға мүмкіндік берді.

Географиялық атауларды алғаш зерттеушілердің көбі тарихшы мен географ-ғалымдар болғандықтан, карта жасау жұмыстарымен байланысты болса керек. Алдымен картаға топонимдерді түсіріліп, одан соң оның аты жазылатыны аталған ғалымдардың назарын жер-су аттарына аударуға мәжбүр етті. Мәселен, түркі топонимикасына елеулі еңбек сіңірген ғалымдар Э.М. Мурзаев, Е.М. Поспелов, Ғ. Қоңқашбаевтар, негізінен, география саласының мамандары еді [2].

Топонимика сияқты «картография да дербес техникалық ғылым саласы бола тұрып, география, геодезия және топография сияқты үш ғылымның тоғысқан тұсында қалыптасқан» [11]. Топонимика географиялық атауларды дұрыс жазудың қыр-сырын ғылыми тұрғыдан дәлелдеп, картографияға өз көмегін көрсетеді, картография, өз кезегінде,

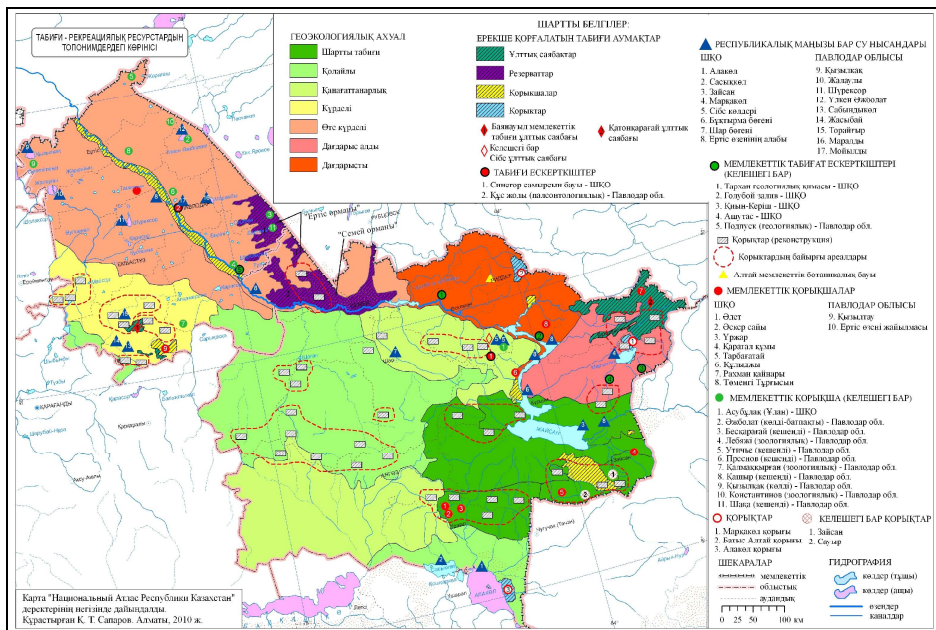
топонимиканы картографиялық зерттеу әдісімен қамтамасыз етіп жатады. Бұл әдістің ең басты және алғашқы қызметі жер-су аттарын зерттеуде атауларды жинаудың, тарихи деректерді табудың қайнар көзі ретінде дайын карталарды пайдалану болып табылады. Мысалы, ерте қағазға түскен солтүстік қытай жазбаларына, карталарына сүйеніп, қырғыздардың б.э.б. II ғасырда Енисей өзенінің басында көшіп-қонып жүрген, соған байланысты өзен атауы қырғыз тілінде *Енесай* «ана өзен» мағынасын беретіні анықталған [8].

Аталған әдістің тағы бір қызметіне топонимиканың арнайы бір саласына, жеке тақырыптарға (номендерге, сөзжасам жүйесіне, фонетикалық ерекшеліктерге т.б.) арналған топонимикалық карталар жасау жатады. Біздің пікірімізше, дайын картадан атауларды теріп алғаннан, осы екінші белгісі әлдеқайда маңызды. Е.М. Поспелов мұндай карта, атластар «әдіс» бойынша картографияға, «мазмұны» бойынша топонимикаға жататынын айтады [10].

Екеуінің арасындағы тығыз байланыс тиісінше ғылымның екі бағытын қалыптастырды. Оның бірі – «*картографиялық топонимика*» деп аталса, екіншісі – «*топонимикалық картография*» деп аталады. Біріншісі картографияға қызмет ететін топонимиканың бір бөлімі деп танылады. Атап айтқанда, далалық топографиялық жұмыстар кезінде атаудың дұрыс түсірілуін, атаудың алғашқы тұлғасы мен оны берген тілдің анықталуын, атаудың бір тілден екінші тілге аударылуын, жер-су аттарының орфографиясын, карта мен атластардың топонимикалық мазмұнын бағалау т.б. мәселелерді қарайды. Осының бәрі картографиялық міндеттер аясына кіргенімен, топонимиканың көмегінсіз жүзеге аспайды. Екеуінің біреуіне басымдылық беру – мәселені біржақты шешуге әкеліп соғады. Біздің қарайтын жұмысымыз – топонимиканың көмегіне сүйеніп, картографиямен айналысу емес, керсінше, картографиялық әдіске сүйеніп, топонимикалық зерттеулер жүргізу. Карта мен атластарды мемлекеттік картографиялық мекемелер шығарып, топономист-мамандармен бірлесіп жұмыс істейтіндіктен, екі арада кейде алшақтық, сәйкессіздіктер болып жатады. Оны алысқа бармай-ақ Қазақстанның кез-келген картасына қарап байқауға болады. Мәселен, 2003 жылы Астана қаласынан шыққан 1:2000 000 масштабты Қазақстан Республикасының картасында *Дагандели* (Дағандалы), *Сарышыған* (Сарышаған), *Житикара* (Жетіқара), *Эмба* (Ембі) сияқты көзге түсетін қате жазулар кездеседі. Сөйте тұра Зайсан гидронимін ауызекі тілдегі нұсқасымен *Жайсаң* деп береді [2].

Ал топонимикалық картография бойынша арнайы жазылған әдебиеттер, зерттеу жұмыстары аз кездеседі. Қазақстан топонимиясында К.Д. Каймулдинова, Қ.Т. Сапаровтың докторлық еңбектерінде, А.С. Омарбекова, Ә.Е. Аяпбергенова, А.О. Мақанованың кандидаттық жұмыстарында ішінара картографиялық әдіс қолданылған деуге болады. Оның үстіне аталмыш диссертациялар географиялық тұрғыдан қарастырылған [2].

Қ.Т. Сапаров Қазақстанның шығыс, солтүстік-шығыс топонимдерін зерттеу барысында аумақтың табиғат жағдайларын бейнелейтін топонимдердің физикалық географиялық, ландшафттық, геоэкологиялық астарларын зерттеп, арнайы топонимиялық карталар топтамасын (9 карта) құрастырды (сурет 2).



Сурет 2. Табиғи-рекреациялық ресурстардың топонимдердегі көрінісі (құрастырған Қ.Т. Сапаров).

Сонымен қатар оның зерттеулерінде топонимдер жүйесі мен халықтық географиялық терминдердің саны анықталынып, белгілі бір жүйе бойынша (оронимдер, гидронимдер және жайылымдық т.б. терминдер) топтастырылды [13]. Қазақ топонимдік бірліктерінде қоршаған ортаның физикалық-географиялық қасиетін анықтайтын ландшафт ерекшелігіне, шаруашылығына, экологияға қатысты топонимдердің астарлары әрбір облыс бойынша зерттелуі қажет деп білеміз.

Қазіргі кезде Қазақстанның топонимдер жүйесі әрбір облыстар бойынша толық зерттеліп болды деуге болмайды. Ендігі кезекте жиналған атаулар қорын талдап, «Қазақстанның топонимикалық атласын» құрастыру. Екіншіден, нәтижеге жету үшін міндетті түрде геоақпараттық картографиялау әдісіне сүйенуге тура келеді. Сондықтан топонимикалық зерттеулердің қай аспектісін алсақ та (тарихи-этнографиялық, лингвистикалық, географиялық т.б.), топонимдерді жүйелеп топтастырып әртүрлі тақырыпта туындауына геоақпараттық жүйенің алатын орны ерекше. Әр түрлі масштабта құрастырылатын топонимикалық карталар өз кезегінде көп ізденісті және ғылыми зерттеулерді (далалық, мұрағаттық, картографиялық т.б.) қажет етеді.

ӘДЕБИЕТТЕР ТІЗІМІ

1. Артықбаев Ж.О., Ерманов А.Ж., Дауенов Е.Н. Орта Ертіс өңірінің топонимиялық мәселелері. - Павлодар: Алтын кітап, 2006. – 151 б.
2. Бияров Б.Н. Жер-су аттарының сөзжасамдық үлгілері: монография. – Алматы: Мемлекеттік тілді дамыту институты, 2012. – 460 б.
3. Бондалетов В.Д. Русская ономастика. – М.: Просвещение, 1983. – 224 с.
4. Валиханов Ч.Ч. Собрание сочинений: в 5 т. – Алма-Ата: Главная редакция казахской советской энциклопедии, 1984. – Т. 4. – 460 с.
5. Каймулдинова К.Д. Қазақ топонимдерінің этноэкологиялық негіздері. Оқу құралы. Алматы: Ғылым, 2001. – 92 б.
6. Макшеев А. Географические сведения Книги Большого Чертежа о Киргизских степях и Туркестанском крае // Записки ИРГО по отд. Этнографии. – Т. 6., отдел II. – СПб.: 1880. – С. 1-41.
7. Макшеев А. Карта Джунгарии, составленная Ренатом в 1716 – 1733 гг. // Записки РГО по отдел. общей географии. Том XI, 1888. – С. 105-145.
8. Малявкин А.Г. Историческая география Центральной Азии (материалы и исследование). – Новосибирск: Наука, 1981. – 336 с.
9. Надеждин Н. Опыт исторической географии русского мира. «Библиотека для чтения». – Т. XXII. – СПб.: 1837.
10. Поспелов Е.М. Топонимика и картография. – М.: Мысль, 1971. – 255 с.
11. Салищев К.А. Основы картоведения. Часть историческая и картографические материалы. – М.: 1948. – 296 с.
12. Сапаров Қ.Т. Ертіс алабындағы кейбір жер-су аттарының қалыптасу жолдары // Материалы научно-практической конференции «Жандаевские чтения». – Алма-Ата, 2001. – С. 158-160.

13. Сапаров Қ.Т. Қазақстан топонимдерінің қалыптасуы мен дамуының географиялық негіздері (Шығыс, солтүстік-шығыс өңірлері мысалында). Автореф. географ. ғыл.докт. – Алматы, 2010. – 32 б.
14. Усов Ф. Статистическое описание Сибирского казачьего войска. – СПб.: 1879. – 46 с.
15. Шарадзенидзе Т.С. Изучение конвергенции языков и языковые союзы // Генетические, ареальные и типологические связи языков Азии. – М: Наука, 1983. – С. 69-79.
16. Энгельс Ф. Франкский диалект. – М.: 1935. – 237 с.

Поступила 20.02.2015

Доктор геогр. наук

К.Т. Сапаров
А.Е. Егинбаева
Д.М. Кунбасова

РОЛЬ ГЕОИНФОРМАЦИОННО-КАРТОГРАФИЧЕСКОГО МЕТОДА В ТОПОНИМИЧЕСКИХ ИССЛЕДОВАНИЯХ

В данной статье рассматриваются актуальные проблемы топонимики. Раскрыты возможности использования геоинформационно-картографических методов в топонимических исследованиях.