

Технические требования к оформлению и содержанию статьи

Научная статья, присылаемая в редакцию, должна быть не более 15...20 страниц и не менее 5 страниц, включая рисунки и таблицы. Текст статьи должен быть подготовлен в Microsoft Word.

Поля рукописи должны быть: верхнее и нижнее – 20 мм. Левое поле – 20 мм. Правое поле – 15 мм; межстрочный интервал – множитель 1,2 мм; выравнивание по ширине; абзацный отступ – 12,5 мм; шрифт Times New Roman (стиль обычный), размер - 12.

Структура статьи включает следующие разделы и оформляется согласно ГОСТ 7.5-98 «Журналы, сборники, информационные издания. Издательское оформление публикуемых материалов»:

Заголовок (Тақырып/Title): включает отдельной строкой слева индекс УДК, справа код МРНТИ, сведения об авторах (инициалы и фамилия, наименование учреждения или организации, город, страна, e-mail автора, ответственного за переписку с редакцией), заглавие статьи.

Аннотация (Аннотация/Abstract): оформляется по ГОСТ 7.9-95 «Реферат и аннотация. Общие требования». Аннотация должна быть информативной (не содержать общих слов); оригинальной (для английского варианта не быть калькой русскоязычной аннотации с дословным переводом, написана качественным английским языком); содержательной (отражать основное содержание статьи и результаты исследований); структурированной (следовать логике описания результатов в статье); компактной (укладываться в объем от 100 до 250 слов).

Аннотация приводится на английском, казахском и русском языках;

Ключевые слова (Түйін сөздер/Keywords): не менее 3 и не более 10 основных терминов или кратких словосочетаний, которые использованы в статье.

Ключевые слова приводятся на английском, казахском и русском языках.

Аннотация и ключевые слова на языке статьи предваряют основной текст статьи, аннотации и ключевые слова на других языках размещают после пристатейного библиографического списка;

Введение (Кіріспе/Introduction): обоснование актуальности исследования, описание цели и задач исследования; описание объекта и предмета исследования; краткий обзор выводов исследования.

Материалы и методы (Материалдар мен әдістер/Materials and methods): описание использованных в исследовании методов и материалов, в том числе методов сбора, обработки и анализа данных.

Результаты и их обсуждение (Нәтижелер және оларды талқылау/Results and Discussion): описание полученных результатов с цифрами, таблицами, графиками, рисунками.

Заключение (Қорытынды/Conclusions): формулировка и представление выводов на основе полученных результатов; сопоставление полученных результатов

с уже имеющимися результатами по данной тематике; оценка практической ценности полученных результатов.

Благодарности (Алғыс/Acknowledgments): при наличии источника финансирования исследования (гранты, госбюджетные программы) указывается информация о нем.

Список литературы (Әдебиеттер тізімі/References): пристатейный библиографический список оформляется дважды:

- «Список литературы» - на оригинальном языке источников (казахском, русском и других не английских языках) оформляется в соответствии с ГОСТ 7.1-2003 «Библиографическая запись. Библиографическое описание. Общие требования и правила составления». Ссылки на источники на языке, использующем кириллический алфавит, необходимо транслитерировать латинскими буквами;

Транслитерацию можно произвести на сайте <https://antropophob.ru/utility-i-prochie-melochi/16-transliteratsiya-bsi>.

- «References» – на английском языке (оформляется в соответствии с международным библиографическим стандартом АРА (<http://www.bibme.org/citation-guide/APA/book>)).

Ссылки должны быть пронумерованы. Авторы выделяются курсивом.

Ссылки в тексте статьи даются в круглых скобках с указанием фамилии автора и года публикации. Если авторов больше трех, то указывается первый автор и пишется «и др.» для русскоязычных публикаций, «және т.б.» для казахоязычных и «et al.» для англоязычных. Например, (Швецов Е.Г. и др., 2013), (Dhvetsov E.G. et al., 2013) или (Швецов Е.Г., Ружичка З., Миронов В.О., 2013), (Dhvetsov E.G., Ruzhichka Z., Mironov V.L., 2013).

Ссылки на неопубликованные работы не допускаются.

Сведения об авторах (Авторлардың мәлеметтері/Information about authors): включает следующие элементы: имя, отчество и фамилия; ученое звание, ученую степень; должность или профессию; место работы (наименование учреждения или организации, населенного пункта); наименование страны (для иностранных авторов); электронный адрес (e-mail).

Разделы статьи должны быть согласованы между собой, из текста статьи должны быть понятны гипотеза исследования (исследовательский вопрос), методология и методика исследования, результаты исследования и их вклад в развитие отрасли социологического знания, в рамках которой было проведено исследование.

Все аббревиатуры и сокращения, за исключением заведомо общеизвестных, должны быть расшифрованы при первом употреблении в тексте.

В статье нумеруются лишь те формулы, на которые по тексту есть ссылки.

В таблицах, рисунках, формулах не должно быть разночтений в обозначении символов, знаков. Рисунки должны быть четкими, чистыми. На рисунки и таблицы в тексте должны быть ссылки.

Таблицы оформляются без дополнительной разграфки поля таблицы, разграфляется только «шапка» и внешний контур таблицы. Номер таблицы и смысловое название – над таблицей, примечание – под ней.

Единицы физических величин приводятся в Международной системе СИ (ГОСТ 8.417-81), либо параллельно дается перевод приведенных единиц в систему СИ.

Названия организаций, учреждений, географические названия и т.п. даются в последней официальной редакции. К историческим названиям в скобках приводятся современные.

Таблица 1

Основные статистические характеристики объемов переноса песка на М Сенек

| Атмосферные явления | \bar{M} , т/(км·год) | σ , т/(км·год) | C_v |
|---------------------|------------------------|-----------------------|-------|
| Бури | 1321 | 605 | 0,46 |
| Поземки | 2687 | 786 | 0,29 |
| Оба явления | 4007 | 1118 | 0,28 |

Примечание: Все показатели нормированы.

Рисунки должны быть сделаны с хорошим разрешением (не менее 300 dpi), предпочтительный формат TIF. Векторные рисунки также должны представляться в формате программы, в которой они сделаны (Microsoft Excel).

Рисунки могут быть как цветными, так и черно-белыми.

Подпись к рисунку печатается шрифтом Times New Roman 11 курсив, интервал одинарный. Номер рисунка выделяется жирным шрифтом. Расшифровка обозначений в строку после подписи. На поле рисунка надписи не допускаются, кроме индексов или цифр обозначений. Размер цифр и букв на рисунке такой же, как и в тексте, индексов – не меньше 1,5 мм.

Например:

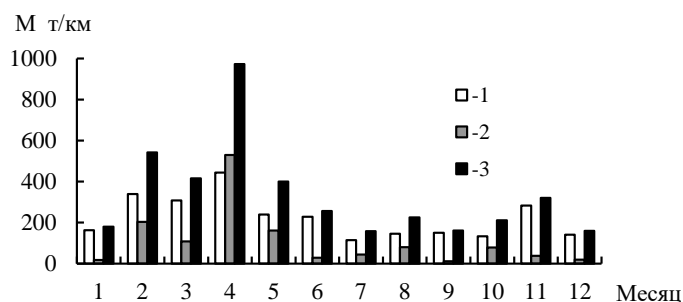


Рис. 1. Средний многолетний годовой ход объемов ветрового переноса песка. 1 – песчаный поземок, 2 – песчаная буря, 3 – оба явления.

Если рисунок заимствован из иных источников, то необходима ссылка на источник.

Между числами ставится трюеточие, а не дефис/тире. Пример: 1961...2022 гг., 15...20 м.

Для обозначения отрицательного числа используется знак минус

Целая часть числа отделяется от дробной запятой

Размерность величин, в том числе годы «гг.», м, °С и т.д. отделяются от числа пробелом.

Внимание! Статьи, оформленные с нарушением правил или содержащие большое количество грамматических и орфографических ошибок, автоматический перевод на английский язык, редакцией не принимаются и будут возвращаться авторам без их рассмотрения по существу.

Редакция имеет право при необходимости запросить от авторов дополнительные данные.

Независимо от результатов первоначальной рецензии, статья может быть отклонена или возвращена на доработку на любой стадии работы при обнаружении грубых ошибок, обширных заимствований или ошибочных цитирований.