

ЗООНИМДЕРДІҢ ШЕТ АУДАНЫ ТОПОНИМДЕРІН
ЖАСАУДАҒЫ ОРНЫ МЕН ЕРЕКШЕЛІКТЕРІ

А.Е. Егинбаева¹ PhD, доцент, Қ.Т. Сапаров¹ г.ғ.д., профессор

¹«Л.Н. Гумилев атындағы Еуразия ұлттық университеті» ҚеАҚ, Астана қ., Қазақстан
E-mail: aeginbaeva@mail.ru

Мақалада Қарағанды облысы Шет ауданының жануарлар дүниесінің топонимдердегі бейнелену дәрежесі жөнінде сөз болады. Табиғат жағдайлары мен ландшафттың өзгерістерінен мол ақпарат беретін зоонимдердің кеңістіктік таралу заңдылықтары, ареалдары, табиғи ортамен байланысы анықталған. Жануарлар атауларының топонимиялық белсенділігі, олардың жіктемесі топтастырылып, нақты деректер негізінде аумақтың зоонимдер картасы құрастырылды. Кейбір жойылып кеткен жануарлардың (аю, бөкен, бұғы, құлан, қабан т.б.) осы аумақта тіршілік еткендігі анықталып, қалпына келтіруге алғышарт жасалды.

Түйін сөздер: аңшылық, жабайы аңдар, жануарлар дүниесі, табиғи ресурстар, табиғат жағдайлары, ландшафт өзгерістері, топонимиялық әдістер, реконструкция.

Қабылданды: 21.12.2022

DOI: 10.54668/2789-6323-2022-106-3-40-48

КІРІСПЕ

Белгілі бір уақыт аралығында жануарлар мен өсімдіктердің жеке түрлерінің біртұтас ареалын анықтау, ландшафт өзгерістерін зерттеу, табиғат пен табиғи ресурстарды қорғау, қазіргі кезеңдегі адамзат алдында тұрған басты мәселелердің бірі болып табылады. Бұл мақсатта ғылыми зерттеулерде әр түрлі әдістер қолданылып, соның ішінде топонимикалық әдіске қызығушылық артып келеді. Қазақстанның қазіргі кездегі фаунасының тарихы даму тегінің арғы тармағы неоген дәуіріне дейін барады, бірақ оның құрылымы мен таралу ерекшеліктерінің негізі плейстоцен дәуіріне, әсіресе жалпы мұз дәуірінде және бұдан кейінгі климат жағдайының өзгеруіне байланысты қалыптасқан (Сатимбеков Р.С., 1970; Егинбаева А.Е. и др., 2015).

**ЗЕРТТЕУ МАТЕРИАЛДАРЫ МЕН
ӘДІСТЕРІ**

Қарағанды облысының бір бөлігі ретінде Шет ауданы аумағындағы жануарлар дүниесіне дала және шөл зоналарының фауна

өкілдері сәйкес келеді. Мұнда әсіресе үлкен қосаяқ, саршұнақ, сұр атжалман, ақ қоян кең таралған. Ұсақшоқыларараасындағы гранитті массивтерде борсық, аққұлақ, тау қошқары өмір сүреді. Қанаттылардан дала қыранын, бүркітті, тау бозторғайын айта кету керек. Тұщы көлдердің қопаларында үйрек, қаз, шағалалар кездеседі. Қарағанды облысының солтүстігінде XIX ғасырдың өзінде аюлар кездесетін. Қазір олар жойылған. Қазақтың қатпарлы елінің жекелеген аудандарында киік, қарақұйрық, арқар және т.б. сияқты қуыс мүйізділер тұқымдастарының өкілдері сақталған. Оңтүстік бөлікте Шет ауданы аумақтарында, әсіресе Бетпақдаланың шөлді территориясында киіктердің табындары кездеседі. Қазіргі уақытта олардың ареалдары Қазақстанның орталық және батыс бөліктерімен ғана шектеледі. Оларды ақбөкен деп те атайды. 1950 жылдары оларды аулауға рұқсат берілгеннен кейін санының күрт азаюына байланысты 2006 жылы Қазақстанның Қызыл кітабына енгізілді. Қазіргі уақытта арнайы қорғау шаралары жасалып, санақ жұмыстары жүргізіліп отырады (Быков Б.А. и др., 1982; Ковшарь А.В., 1989; Айдаров О., 2004).

Аумақта қазіргі уақытта қорғалатын, аулауға тыйым салынған – қарақұйрық жануары кездеседі. Сонымен қатар борсықтар шоқылардың беткейлері мен жағалаулық аңғарларды мекен етеді, құндыздар тұқымдасына жататын өте ұсақ жыртқыш – аққұлақ Шет ауданы аумағынан басқа барлық Қарағанды облысы аумағында кездеседі. Ауданның барлық жерінде дерлік ұсақ кеміргіштердің: көр тышқан, алақоржын, т.б. түрлері кездеседі. Көр тышқаны жер астын мекендеп, негізінен өсімдіктердің жер астындағы шырынды бөліктерімен

қоректеніп, ауыл шаруашылығына үлкен зиян келтіреді (Егинбаева А.Е., 2019).

ЗЕРТТЕУ ЖӘНЕ ТАЛҚЫЛАУ НӘТИЖЕЛЕРІ

Аудан аумағындағы жоғарыда келтірілген жануарлар дүниесінің таралуы географиялық нысандар атауларында да көрініс тапқан. Шет ауданының жануарлар дүниесін сипаттайтын топонимдер (95) өсімдіктер дүниесімен байланысты атауларға (38) қарағанда жиі қайталанады (1-кесте).

Кесте 1

Шет ауданы зоонимдерінің топонимикалық белсенділігі

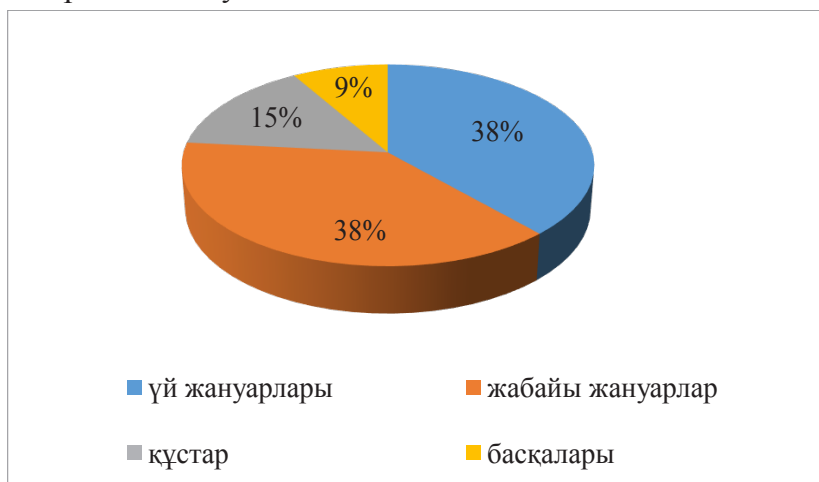
№	Жануарлар түрі	Топонимикалық белсенділігі
Үй жануарлары		
1	жылқы	<i>Айғырұшқан тауы; Алабиежон қонысы; Атсуытқан қонысы; Бала Айғырұшқан тауы; Қасқайғыр тауы; Тайатқан тауы; Шұбарайғыр тауы; Шұбарат қонысы; Айғыржал ауылы.</i>
2	түйе	<i>Ақнар тауы; Нарбақ өзені; Наршөккен тауы; Наршөккен өзені; Наршоқы тауы; Түйесу төбесі; Түйетас тауы; Шөлбура қонысы.</i>
3	ірі қара	<i>Бұзау қыстауы; Бұзаутөбе тауы; Бұзаутөбе тауы; Бұзаутөбе тауы; Көкбұзау төбесі; Өгізтау тауы; Спырқоң қыстауы.</i>
4	қой, ешкі	<i>Ешкіман тауы; Ешкіөлмес тауы; Қасқақошқар өзені; Қойкөл тауы; Қойкөл өзені; Қойтоған қонысы; Қойтөбе төбесі; Қойшоқы тауы; Қойшоқы қыстауы; Қошқарқазғансор қонысы; Қызылқой өзені; Қызылқой ауылы.</i>
Жабайы жануарлар, құстар және т.б.		
5	арқар	<i>Арқарқамалған тауы, Арқарлы ауылы, Жаман Арқарлы тауы, Арқарлы тауы, Арқарлы темір жол бекеті.</i>
6	құлан	<i>Алақұлан тауы, Құланшат өзені.</i>
7	киік	<i>Ақкиік өзені, Киік төбесі, Киік т.ж. бекеті, Киіксу өзені, Киікті өзені, Сайғақ төбесі, Ақкиік ауылы, Ақкиік қыстауы</i>
8	аю	<i>Аюлы тауы, Бала Аюлы тауы, Аюлы тауы.</i>
9	борсық	<i>Борсық төбесі.</i>
10	бұғы	<i>Бұғы шоқысы, Бұғылы тауы, Бұғылы қола дәуірінде өмір сүрген тайпалардың қоныс орны.</i>
11	қабан	<i>Қабантау төбесі, Қабантау тауы,</i>
12	түлкі	<i>Қаратүлкі төбесі, Қаратүлкі тауы, Түлкілі тауы, Түлкілі қыстауы, Түлкілі қонысы, Түлкілітау тауы, Шолақтүлкі тауы,</i>
13	қасқыр	<i>Бөрісоққан тауы</i>
14	қоян	<i>Қоянбас тауы, Қояншы тауы, Қояншоқы тауы.</i>
15	суыр	<i>Суыржоғалған тауы.</i>
16	құс	<i>Сарықұс шоқы.</i>
17	бүркіт	<i>Бүркіт қыстауы, Бүркітті тауы, Бүркітті тауы, Бүркітті өзені, Бүркітті тауы, Бүркітті тауы, Бүркітті төбе, Бүркітұя тауы</i>
18	қарлығаш	<i>Қарлығаштау төбесі.</i>
19	қарға	<i>Қарғалы ауылы, Қарғалы тауы, Қарғалы қонысы.</i>
20	шіл	<i>Шілдер шоқысы.</i>
21	жылан	<i>Жылан тауы, Жыланды тауы (Зрет), Жыланды өзені,</i>
22	шортан	<i>Шортанды бұлақ</i>
23	алабұға	<i>Алабұға тауы, Алабұға өзені</i>

Кез келген елдің географиялық атауларының құрамында жануарлар әлемінің өкілдері бейнеленген топонимдерді кездестіруге болады. Шаруашылықты жүргізудің ежелгі тәсілдері, аң аулау кәсіпшілігі, мал шаруашылығы, халықтың тұрмыстық өмірі көбінесе табиғи ортаға тікелей байланысты болды, бұл жағдайлар географиялық нысандарды номинациялауда да көрініс тапты (Егинбаева А.Е және т.б., 2021).

Тарихи дәуірлерге дейін дамыған мал шаруашылығы Қазақстанның экономикалық өмірінде сол кезеңдерден маңызды рөл атқарды, бұл арнайы этномәдени лексиканың қалыптасуына жағдай жасады. Сондықтан да үй жануарларының қазақ топонимдерінің жасалуындағы қатысымы толықтай заңды құбылыс деуге болады.

Қазақ халқының көшпелі өмір, мал шаруашылық, аңшылық, саятшылық, балық аулау кәсібі жер-су атауларында өз өрнегін салған (Бенькевич В.Я., 1918).

Шет ауданының аумағы Орталық Қазақстанның бір бөлігі ретінде ежелгі мал шаруашылығы дамыған орталықтың бөлігі болып саналады. Т. Жанұзақов әр халықтың шаруашылығында өздеріне қатысты үй жануарлары болғандығын ерекше атап көрсетті. Қазақ халқында ерте заманнан олардың қатарына жылқы, түйе, сиыр және қой-ешкі малдары енгізілді және олардың түрлері бойынша зоонимдер бірнеше жүздеген жылдар бойы қалыптасты. Аудан аумағында үй жануарларымен байланысты жасалған 37 географиялық атау анықталды (1-сурет).

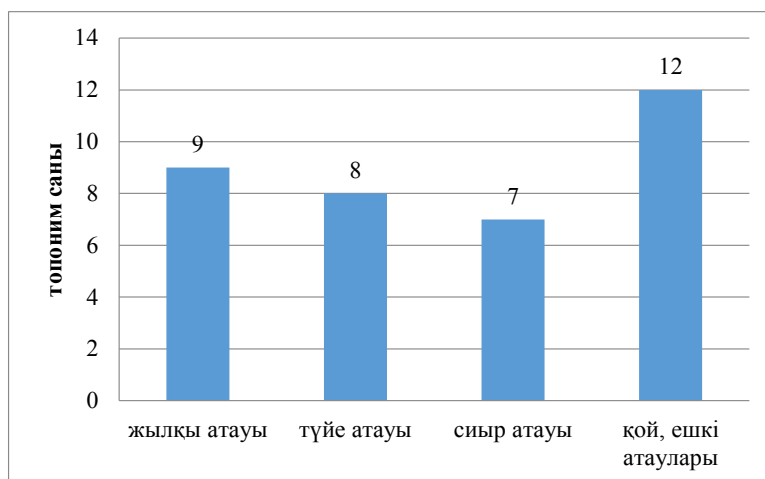


Сур. 1. Топонимдер құрамындағы жануарлар атауларының арақатынасы.

Аймақта бірнеше топонимдер түйенің үш түрлі: түйе, нар «бір өркешті түйе», бура атауларымен: Ақнар тауы; Нарбақ өзені; Наршөккен тауы; Наршөккен өзені; Наршоқы тауы; Түйесу төбесі; Түйетас тауы; Шөлбура қонысы атаулары жасалған. Зоотопонимдер арасында қой, ешкі атауларымен байланысты - Ешкіөлмес тауы; Ешкімаң тауы; Қасқақошқар өзені; Қойкөл тауы; Қойкөл өзені; Қойтоған қонысы; Қойтөбе төбесі; Қойшоқы тауы; Қойшоқы қыстауы; Қызылқой өзені; Қызылқой ауылы атаулары басым болды (2-сурет) (Жанұзақов Т., 1989).

Үй жануарлары атауларының қатысуымен жасалған зоотопонимдер орографиялық және гидрографиялық нысандардың номинациялануында көп кездесті. Зоолог А.Н. Формозов Қазақстан карта-

сындағы аңдарға қатысты атауларды халықтың өміріндегі аңдар мен аңшылықтың өзіндік орны болуымен түсіндіреді. Ғ.Қ. Қоңқашпаев көшпенділердің тіршілігінде жер бедері, ауа райы, судың, өсімдіктер мен жануарлардың ерекше ықпал еткендігін пайымдайды. Аңдардың жүретін жерлеріне орай сол аңдардың атымен тауларды, өзен, көлдер, аңғар, жыралар, орман-тоғайларды, қоныс, елді мекендерді атап отырған. Аюлы, текелі, жыланды, арқарлы, қоянды, түлкілі, т.б. атаулар сол жерде мекендейтін аң-құстардың жергілікті топонимдерде кездесетінін аңғартады және олар қазақ халқының көшпелі өмірі, мал шаруашылық кәсібі, жалпы тарихымен тығыз байланысты (Формозов А.Н., 1987; Қоңқашпаев Ғ.Қ., 1960).

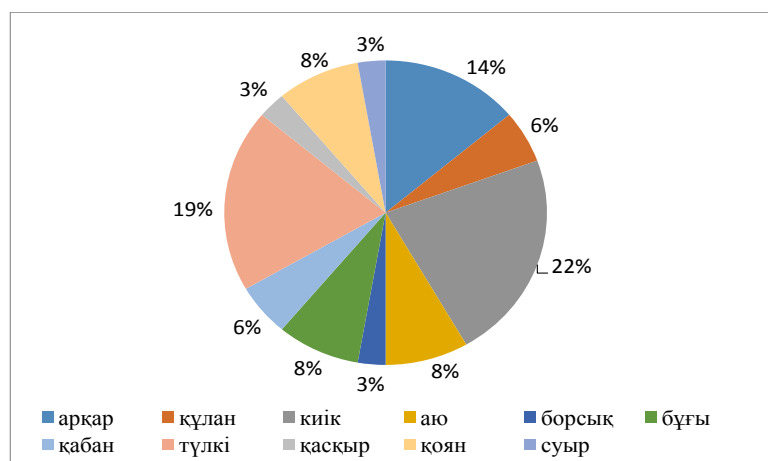


Сур. 2. Үй жануарлары атауларының топонимдердегі үлесі.

Шет ауданының топонимдерінде әр түрлі жабайы жануарлар түрлерінің (3-сурет), құстардың және т.б. түр атаулары орын алған. Мұндай географиялық атаулар жергілікті жердің жануарлар әлемін сипаттайды және аңшылық кәсібінің де жергілікті тұрғындар арасында білгілі бір орын алғандығын көрсетеді.

Сонымен қатар зоотопонимдердің этимологиясын зерттеу барысында қазіргі фауналық ерекшелікке сәйкес келмейтін жануарлар түрлерінің атаулары бар екендігі де назар аудартты. Осындай жануарлардың қатарына құланды жатқызуға болады. Ауданда құлан сөзімен жасалған Алақұлан

тауы, Құланшат өзенінің атаулары кездеседі. Р.С. Сатимбековтың зерттеулері бойынша құландар өткен кезеңде Қазақстанның жерінде кеңінен таралған Ол Қазақстан аумағы бойынша 80 астам құлан сөзімен жасалған топонимдерді анықтап, олардың көпшілігінің құландардың мекен ету ортасының экологиялық жағдайымен сәйкес келетіндігін жазды. Аталған топонимдердің басымы құландардың тіршілігімен тығыз байланысты географиялық нысандарға: су сөздеріне (жекелеген су қоймалары, өзендер, құдықтар, т.б.), дала және шөлейт зоналарының аласа таулар табандарындағы төбелерге берілген (Сатимбеков Р.С., 1982).



Сур. 3. Жабайы жануарлар атауының топонимдегі үлесі.

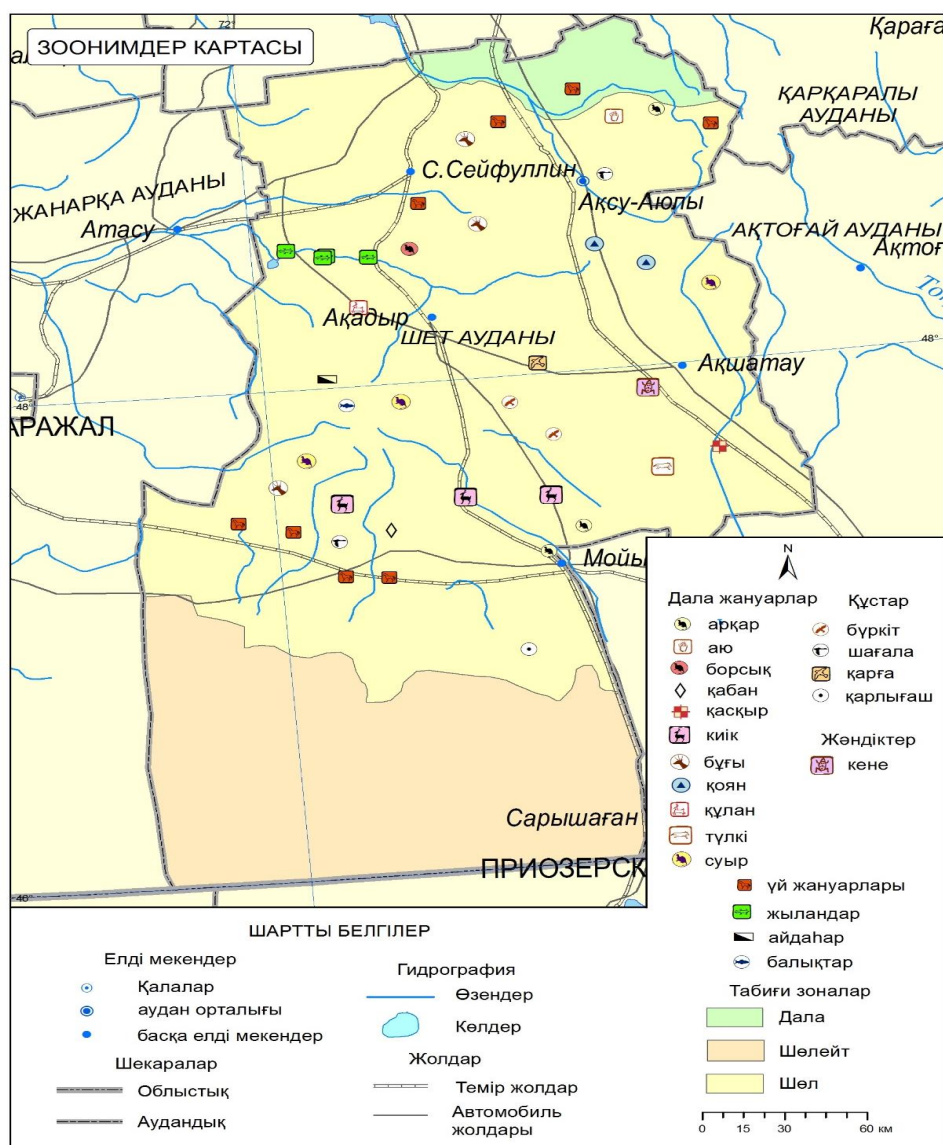
Құландар, әдетте, суы мен суаты бар, кешулері бар өзендерді, қақтарды, құдықтарды т.б. аласа тау, шоқылардың маңын немесе далаңқай жерлерді мекендейді. Ертеде құландар Қазақстанның көптеген аудандарында таралған. Құланмен байланысты атаулар

Маңғыстауда, Талас Алатауында, Тарбағатайда, Оңтүстік Алтайда, Зайсан ойпатында кездеседі (Жанұзақов Т., 1989). Қазақстанда қазіргі таңда құландар тек Барсакелмес қорығы, Андасай қорықшасы, Алтынемел ұлттық табиғи саябағында жерсіндірілген.

Арқар жануар атымен Арқарқамалған тауы, Жаман Арқарлы тауы, Арқарлы тауы, Арқарлы темір жол бекеті. Арқарлы ауылы топонимдері аталған. Негізінен арқар таулы аймақтарды мекен етеді, сондықтан географиялық нысандар ішінде таулардың атауларында таралған. Ал Арқарлы ойконимдері жергілікті жердегі оронимдер негізінде қалыптасуы мүмкін. Өзен, көл, т.б. нысандарда, жазық жерлерге тән нысандарда арқар сөзімен жасалған атау кездеспеді. Арқар жануарының көне замандарда тотемдік маңызын зерттеушілер олардың жартастардағы бейнеленуі бойынша түсіндіруге тырысты (Сапаров Қ.Т., Егинбаева А.Е., 2018).

Жылан сөзімен байланысты атаулар жалпы Орталық Қазақстан топонимиясы-

ның құрамында көптеп саналады және ол өзен, тау, төбе, шоқы, сай, бұлақ, көл, т.б. географиялық нысандар атауларына тән. Жанұзақов Т. Орталық Қазақстандағы жылан сөзімен жасалған атаулардың көпшілігі орографиялық нысандарға тиесілі екендігін келтіреді. Жылан сөзінің қатысуы арқылы жасалған топонимдер аталған географиялық нысандарда жыланның бар екендігіні аңғартады. Кейбір тауларда немесе терең сайларда жыландардың ордасы да кездеседі. Жергілікті тұрғындар ордалы жерлерді қасиет тұтып, жыландарға тимейді. Осы ескі нанымдар көне замандағы жылан культімен байланысты көрінеді. Жылан культі ежелгі дәуірлерде көптеген елдерде мәлім болған (Жанұзақов Т., 1989).



Сур. 4. Шет ауданының зоонимдер картасы.

Осы тұрғыда Ж. Жұмабековтың зерттеулері қызығушылық тудырды. Жыланға байланысты атаулардың Арқа өңірінде көп болуы оның астарында бір сыр барын аңғартқандай. Алайда, жергілікті ел адамдарынан сұрасаңыз да, түрлі географиялық сөздіктерге үңілсеңіз де, не себепті Жыланды аталады деген сұраққа жауап біреу: «жыланның көп мекендеуіне байланысты», «жылан ордасы жиі ұшырайды», «жыланы бар жер» немесе «жыланның көптігінен» деген бір-біріне ұқсас дәлелдер айтылады. Егер, бұл қисынға сайсақ, қазақ даласында басқа да аң-құстарға қатысты атаулар жүйесі қалыптасып шыққан болар еді. Мысалы: Сарыақаның сайын даласында қасқырдан көп аң жоқ, сонда да қасқыр атауымен байланысты қаптаған жер-су атаулары, «жыланды» атауы сияқты көп кездеспейді. Орталық Қазақстан аумағындағы Жыланды және осы тәріздес атаулардың көп болуы ортағасырлардағы қазіргі Қазақстан территориясын мекен еткен, қуатты мемлекет құрып, аттары алысқа кеткен – қимақтармен байланысты болса керек (Жұмабеков Ж., 2007).

Қимақтар өзен айдаһарына немесе жыланға табынса, өздерін жылан халқы деп есептесе және барлық ортағасырлық, қазіргі сөздіктерде жылан (джилян, йылан) түрік сөзі болып табылатын, ал қимақтардың түркі тілдес халық екенін, олардың сол заманда осы Сарыарқа өңірін мекен еткенін ескеретін болсақ Орталық Қазақстан территориясындағы жылан сөзімен байланысты топонимдер, әсіресе Жыланды атауын қимақ дәуірінің мұрасы деп есептеуге болады. (Жұмабеков Ж., 2007).

Бұдан басқа жазушы А. Сейдімбеков «Күңгір-күңгір күмбездер» атты кітабында Жыланды атауымен берілген нысандарға сәйкес келетін мыс рудаларының ішінде ордалы жыландарды көргендігі туралы жаза отырып, жыландар, көбінесе түсті металл рудасы бар жерлерде шоғырланып, сол жердегі саңылауларды сағалайды деген деректер қалдырды (Сейдімбеков А., 1981). Шет ауданында жылан сөзінің қатысуымен жасалған Жылан тауы, Жыланды өзені және Жыланды тауы атауы 3 рет кездеседі.

Аудан аумағында бұғы сөзімен Бұғы

шоқысы, Бұғылы тауы, Бұғылы қола дәуірінде өмір сүрген тайпалардың қоныс орнының атауларының жасалғанын анықтадық. Қазіргі кезде бұғы жануарлары Солтүстік және Шығыс Қазақстанның орман массивтерінде, Жайық өзенінің аңғарындағы ормандарда кездеседі. Орталық Қазақстандағы шөлейт, шөл зоналарындағы бұл топонимдердің сақталуы аталған аумақтағы байырғы ландшафттардан хабар береді.

ҚОРЫТЫНДЫ

Шет ауданының географиялық атауларын талдау барысында 36 жабайы жануарлардың топоним жасауға қатысқандығын анықтадық. Жоғарыда айтылған жануарлар атауынан басқа қабан атауымен байланысты – Қабантау төбесі және тауы; өзен, төбе, қыстау, елді-мекендер атауларындағы киік сөзімен байланысты - Ақкиік өзені, Киік төбесі, Киік т.ж. бекеті, Киіксу өзені, Киікті өзені, Сайғақ төбесі, Ақкиік ауылы, Ақкиік қыстауы топонимдері бар. Аймақ топонимдері арасында жыртқыш аңдардың да атаулары таралған, мысалы Бөрісоққан тауы, Қаратүлкі төбесі, Қаратүлкі тауы, Түлкілі тауы, Түлкілі қыстауы, Түлкілі қонысы, Түлкілітау тауы, Шолақтүлкі тауы. Зоонимдерде аңдар мен құстардан басқа, балықтар, қосмекенділер, жәндік, бауырымен жорғалаушылардың да атаулары кездеседі. Аудан бойынша ірі жануарлар түрлерімен салыстырғанда олардың үлесі төмен. Солардың ішінде жыртқыш құстардан Бүркіт қыстауы, Бүркітті тауы, Бүркітті тауы, Бүркітті өзені, Бүркітті тауы, Бүркітті тауы, Бүркітті төбе, Бүркітұя тауы топонимдерінің жасалуына негіз болып отырған бүркіт зоонимінің үлесі жоғары (Сапаров К.Т. және т.б., 2019). Топонимдер құрамында жабайы жануарлардың атауларының қатысуы жергілікті жердегі білгілі бір фауна түрлерінің географиялық таралуы шекарасын көрсетеді. Ал олардың топонимдерде белсенді орын алуы сол жерді мекен еткен халықтың өміріндегі маңызын анықтайды. Кейбір жекелеген атаулар негізінде өткен табиғи орта келбетін, байырғы ландшафт түрлерін қалпына келтіруге болады.

ӘДЕБИЕТТЕР ТІЗІМІ

1. *Айдаров О.* Шығыс Арал өңірінде қорықтар ұйымдастырудың кейбір мәселелері // География және табиғат. – Алматы, 2004. – №6. – Б. 17-20.
2. *Бенькевич В.Я.* Животноводство в Тургайской области, его экономическое и хозяйственное значение для населения. – Оренбург, 1918. – 186 с.
3. *Быков Б.А., Ломакина Л.Т., Страутман Е.И., Смирнов Ю.А.* Перспективы создания сети заповедников // Заповедное дело в Казахстане. – Алма-Ата, 1982. – С. 173-183.
4. *Егинбаева А.Е., Сапаров К.Т., Сансызбаева А.Б.* Топонимический подход научных исследований ландшафтов, связанных с животным миром // European Journal of Economics and Management Sciences. – Vienna. 2015(1). – P. 25-31.
5. *Егинбаева А.Е.* Сарыарқа топонимикасы. – Алматы: ССК, 2019. – 224 б.
6. *Егинбаева А.Е., Сапаров К.Т., Мырзалиева З.К., Аралбекова М.А.* Сарыарқа топонимикасын зерттеудің негізгі бағыттары мен әдістері. Гидрометеорология и экология. №2, 2021. - Б. 88-96. DOI: 10.54668/2789-6323-2021-101-2-88-96
7. *Егинбаева А.Е., Сапаров К.Т., Мырзалиева З.К., Аралбекова М.А.* Сарыарқаның жайылымдық терминдері мен топонимдер жүйесінің ландшафт ерекшеліктерін анықтаудағы рөлі. Гидрометеорология и экология. №2, 2021. - Б. 52-62. DOI: 10.54668/2789-6323-2021-101-2-52-62
8. *Жанұзақов Т.* Орталық Қазақстанның жерсу аттары. - Алматы: «Ғылым», 1989. – 256 б.
9. *Жұмабеков Ж.* Орталық Қазақстан өңіріндегі «Жыланды» топонимі // Ономастикалық хабаршы. - №1, 2007. - Б. 35-38.
10. *Ковшарь А.В.* Заповедники Казахстана. – Алма-Ата, 1989. – 127 с.
11. *Қоңқаишаев Ф.Қ.* Кейбір аңдарға байланысты қазақ жеріндегі атаулар // Вопросы географии Казахстана. – Алма-Ата, 1960. – Вып. 7. – С. 172-176.
12. *Сапаров К.Т., Егинбаева А.Е., Тельман А.К.* Сарыарқаның табиғи-қорықтық нысан атауларының топонимдердегі көрінісі Қазақстан және Орталық Азиядағы туризмді

- дамытудың тенденциялары мен келешегі»: I халықар. ғыл.-практик. конф. материалдары (14-15 наурыз 2019 ж.). – Алматы: Абай атындағы Қазақ ұлттық педагогикалық университеті, «Ұлағат» баспасы, 2019. – Б. 408-414.
13. *Сапаров Қ.Т., Егинбаева А.Е.* Топонимика региона – как основа восстановления и развития ландшафтов Павлодарского Прииртышья Учебно-методическое пособие для студентов естественно-научных и гуманитарных специальностей. – 2 изд. – Алматы: Эверо, 2018. – 168 с.
 14. *Сатимбеков Р.С.* Пути восстановления бывшего ареала исчезнувших животных методом топонимики // В кн.: Природа, ее охрана и рациональное использование. – Иркутск, 1970. – 182 с.
 15. *Сатимбеков Р.С.* Топонимические свидетельстваизмененияареаловнекоторыхмлекопитающих Казахстана // Известия АН СССР. Серия географическая. 1982. - №3. - С. 83.
 16. *Сейдімбеков А.* Күңгір-күңгір күмбездер. - Алматы: Жалын, 1981. – 238 б.
 17. *Формозов А.Н.* Животный мир Казахстана / под ред. Л.Г. Динесмана. – М.: Наука, 1987. – 148 с.

REFERENCES

1. *Aidarov O.* Shyғыs Aral өңірінде қорықтар ұйымдастырудың кейбір мәселелері // Geografiya zhәне tabiғat. – Almaty, 2004. – №6. – p. 17-20.
2. *Ben'kevich V.Ya.* Zhivotnovodstvo v Turgaiskoi oblasti, ego ekonomicheskoe i khozyaistvennoe znachenie dlya naseleniya. – Orenburg, 1918. – 186 p.
3. *Bykov B.A., Lomakina L.T., Strautman E.I., Smirnov Yu.A.* Perspektivy sozdaniya seti zapovednikov // Zapovednoe delo v Kazakhstane. – Alma-Ata, 1982. – p. 173-183.
4. *Eginbaeva A.E., Saparov K.T., Sansyzbaeva A.B.* Toponimicheskii podkhod nauchnykh issledovaniy landshaftov, svyazannykh s zhitvotnym mirom // European Journal of Economics and Management Sciences. – Vienna. 2015(1). – p. 25-31.
5. *Eginbaeva A.E.* Saryarқа toponimikasy. – Almaty: SSK, 2019. – 224 p.
6. *Eginbaeva A.E., Saparov K.T., Myrzaliev Z.K., Aralbekova M.A.*

- Saryarka toponimikasyн zertteudiң negizgi baғыttary men әdisteri. *Gidrometeorologiya i ekologiya*. №2, 2021. - p. 88-96. DOI: 10.54668/2789-6323-2021-101-2-88-96
7. *Eginbaeva A.E., Saparov K.T., Myrzaliev Z.K., Aralbekova M.A.* Saryarqanуң zhaiylymduқ terminderi men toponimder zhyiesiniң landshaft erekshelikterin anyқтаudaғы rөli. *Gidrometeorologiya i ekologiya*. №2, 2021. - p. 52-62. DOI: 10.54668/2789-6323-2021-101-2-52-62
8. *Zhanұзақov T.* Ortalyқ Қазақstannуң zher-su attary. - Almaty: «Fylym», 1989. – 256 p.
9. *Zhұmabekov Zh.* Ortalyқ Қазақstan өңirindegi «Zhylandy» toponimi // *Onomastikalық khabarshy*. - №1, 2007. - p. 35-38.
10. *Kovshar' A.V.* Zapovedniki Kazakhstana. – Alma-Ata, 1989. – 127 p.
11. *Қоңқashраev F.Қ.* Keibir аңдарға bailanysty қазақ zherindegi атаулар // *Voprosy geografii Kazakhstana*. – Alma-Ata, 1960. – Выр. 7. – p. 172-176.
12. *Saparov K.T., Eginbaeva A.E., Tel'man A.Қ.* Saryarqanуң tabiri-қoryқтық nysan атауларынуң toponimderdegi көринisi Қазақstan zhәne Ortalyқ Aziyadaғы turizmdi damytudуң tendentsiyalary men keleshegi»: I khalyқar. fyl.-praktik. konf. materialdary (14-15 nauryz 2019 zh.). – Almaty: Abai atyndaғы Қазақ ұltтық pedagogikalық universiteti, «Ylarat» baspasy, 2019. – p. 408-414.
13. *Saparov K.T., Eginbaeva A.E.* Toponimika regiona – kak osnova vosstanovleniya i razvitiya landshaftov Pavlodarskogo Priirtysh'ya *Uchebno-metodicheskoe posobie dlya studentov estestvenno-nauchnykh i gumanitarnykh spetsial'nostei*. – 2 izd. – Almaty: Evero, 2018. – 168 p.
14. *Satimbekov R.S.* Puti vosstanovleniya bylogo arela izcheznuvshikh zhyvotnykh metodom toponimiki // V kn.: *Priroda, ee okhrana i ratsional'noe ispol'zovanie*. – Irkutsk, 1970. – 182 p.
15. *Satimbekov R.S.* Toponimicheskie svidetel'stva izmeneniya arealov nekotorykh mlekopitayushchikh Kazakhstana // *Izvestiya AN SSSR. Seriyageograficheskaya*. 1982.-№3.-p.83.
16. *Seidimbekov A.* Күңgir-күңgir кымbezder. - Almaty: Zhalyн, 1981. – 238 p.
17. *Formozov A.N.* *Zhyvotnyi mir Kazakhstana / pod red. L.G. Dinesmana*. – M.: Nauka, 1987. – 148 p.

ОСОБЕННОСТИ ФОРМИРОВАНИЯ ЗООТОПОНИМОВ ШЕТСКОГО РАЙОНА

А.Е. Егинбаева¹ PhD, доцент, **Қ.Т. Сапаров**¹ д.ғ.н., профессор

¹НАО «Евразийский национальный университет имени Л.Н. Гумилева»,
г. Астана, Казахстан
E-mail: aeginbaeva@mail.ru

В статье рассмотрена степень отражения животного мира в топонимах Шетского района Карагандинской области. Выявлены закономерности пространственного распределения зоонимов, ареалов и связей с природной средой, которые дают обширную информацию об изменениях природных условий и ландшафтов. Сгруппированы топонимическая активность названий животных и их классификация, на основе фактических данных составлена карта зоонимов территории. Было установлено, что на данной территории обитали некоторые вымершие животные (медведь, антилопа, олень, кулан, кабан и др.), а также были созданы предпосылки для восстановления.

Ключевые слова: охотничество, дикие животные, животный мир, природные ресурсы, природные условия, изменения ландшафта, топонимические методы, реконструкция.

FEATURES OF THE FORMATION OF ZOOTONYMS OF THE SHET DISTRICT

A.Ye. Yeginbayeva¹ PhD, associate professor, **K.T. Saparov**¹ doctor, professor

¹NAO «L.N. Gumilyov Eurasian National University», Astana, Kazakhstan

E-mail: aeginbaeva@mail.ru

The article considers the degree of reflection of the animal world in the toponyms of the Shetsky district of the Karaganda region. Patterns of spatial distribution of zoonyms, areas, and connections with the natural environment are revealed, which provide extensive information about changes in natural conditions and landscapes. The toponymic activity of animal names and their classification are grouped, and a map of the territory's zoonyms is compiled on the basis of actual data. It was found that some extinct animals (bear, antelope, deer, kulan, wild boar, etc.) lived in this territory, and the prerequisites for restoration were created.

Keywords: hunting, wild animals, wildlife, natural resources, natural conditions, landscape changes, toponymic methods, reconstruction.